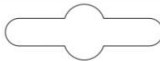


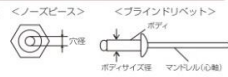
HR-300



取扱説明書

ご使用前の準備

1. かめようとする加工材の材質、厚みに合ったブラインドリベットを選んでください。
2. 下の表を参考にして使用するブラインドリベットに合ったノーズピースにつけかえてください。



| ボディサイズ径 φmm | 下穴径 φmm | ドリベット材質 | | | 適合 ノーズピース (穴径) |
|----------------|------------|--------------------------------------|--------------------------------------|--------------------------------------|----------------------|
| | | N A <small>7x3.2φ・7x3.2φ用</small> | N S <small>8x3.2φ・8x3.2φ用</small> | NSA <small>7x3.2φ・8x3.2φ用</small> | |
| 2.4 | 2.5~2.6 | ○ | ○ | ○ | 2.4(φ1.9mm) |
| 3.2 | 3.3~3.4 | ○ | ○ | ○ | 3.2(φ2.4mm) |
| 4.0 | 4.1~4.2 | ○ | X | ○ | 4.0(φ2.9mm) |
| 4.8 | 4.9~5.0 | ○ | X | ○ | 4.8(φ3.3mm) |

*ご購入時にはφ3.2mm用ノーズピース(中)がセットされています。

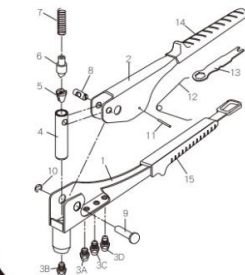
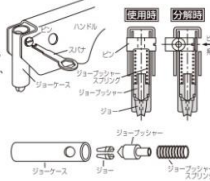
使用方法

1. 加工材にブラインドリベットに適合した下穴をあける。
2. ブラインドリベットをハンドリベッターのノーズピースの穴に挿入する。
3. 加工材の穴に挿入し、ハンドルを握りブラインドリベットをかシメる。
4. ハンドルを十分に開いて切断されたマンドレルを排出してください。

ジョー・部品の交換

ジョーは消耗品です。切断時ドリベットがすべり、切断しにくくなった時は、別売のジョーをご購入の上下記の手順で交換してください。

- ① 本体とハンドルを外します。
- ② 付属のスプナでピンを90~180度まわしスプリングを座から外します。
- ③ ピンを押してジョークースから抜いて下さい。
- ④ ジョーフッシャースプリング、ジョーフッシャー、ジョーが外れます。
- ⑤ 古いジョーを新しいものに交換して下さい。このときジョーとジョークースの接触面に油を塗って下さい。
- ⑥ 逆の順序で組立てて下さい。



| 番号No. | 部品名 |
|-------|-------------|
| 1 | フレーム |
| 2 | ハンドル |
| 3A | ノーズピース2.4 |
| 3B | ノーズピース3.2 |
| 3C | ノーズピース4.0 |
| 3D | ノーズピース4.8 |
| 4 | ジョークース |
| 5 | ジョー |
| 6 | ジョーフッシャー |
| 7 | ジョークーススプリング |
| 8 | ハンガーピン |
| 9 | ハンドルピン |
| 10 | Eリング |
| 11 | ローリング |
| 12 | キックスプリング |
| 13 | スリット |
| 14 | ハンドルクリップ |
| 15 | フレームクリップ |

安全上の注意 ◆事故やけがを未然に防ぐために次に記載する警告・注意事項を必ず守ってください。

警告

- 作業時は保護メガネを着用してください。切断されたドリベットのマンドレルが飛び出し傷害を及ぼす恐れがあります。

警告

- ハンドル部で手などを挟まないように注意してください。けがの恐れがあります。
- 無理な力や方向で使った使い方は避けてください。思わぬ事故やけがにつながります。
- (パイプ等を締め直して使用しないでください)
- (パイプ等を締め直さない限り、パイプ等の破損や変形などの弊害を加えないでください)
- 高所作業の際は、ご自身に安全ヘルメットをして、工具やドリベットの落下などに注意ください。事故やけがの恐れがあります。
- 工具は本来の使用目的以外で使用しないでください。
- 切れ、欠け、摩耗、変形等の異常が認められた場合は使用しないでください。
- 無理な力で作業しないでください。常に足下をしっかりさせバランスを保つようにしてください。
- 改造しないでください。加修、加工等した場合は詳しく品質の低下を招きます。

4 963202 008433

株式会社 ロブテックス
<https://www.lobtex.co.jp/>
 MADE IN JAPAN